



2020

**Vesilahti, Keihonen
Ranta-asemakaavan luontoselvitys
2020**



Petri Parkko



20.12.2020

1. Taustoja

Vesilahden Keihosen tilalla 922-401-2-44 (kartta 1) on käynnissä ranta-asemakaava, jonka suunnittelua varten tarvittiin tiedot tilalla esiintyvistä merkittävistä luontoarvoista. Maanomistaja Ville Kauppila tilasi aluetta koskevan luontonselvityksen 12.10.2020.

2. Menetelmät ja aineisto

Luontokartoittaja (eat) Petri Parkko teki maastokäynnin alueelle 17.10.2020. Maastossa havainnoitiin arvokkaita elinympäristöjä sekä luontodirektiivin IV-liitteen lajien ja uhanalaislajiston esiintymisen todennäköisyyttä vuodenajan mahdollistamalla tarkkuudella.

Eliölaajien uhanalaisuus raportissa perustuu 2019 arviointiin (Hyvärinen ym. 2019) ja elinympäristöjen uhanalaisuus 2018 arviointiin (Kontula & Raunio 2018). Raportissa käytetty eliölaajien nimistö on Suomen lajitietokeskuksen (Laji.fi) mukaan. Kartta 1 on tulostettu Ympäristökarttapalvelu Karpalossa (© Maanmittauslaitos & SYKE).

3. Kaava-alueen luonnon yleiskuvaus

Ranta-asemakaava-alue sijaitsee Vesilahdella, Pyhäjärveen kuuluvan Alhonselän rannassa. Vesistö on karu ja kirkasvetinen, joten kaava-alueen rannoilla on hyvin niukasti vesikasvillisuutta.

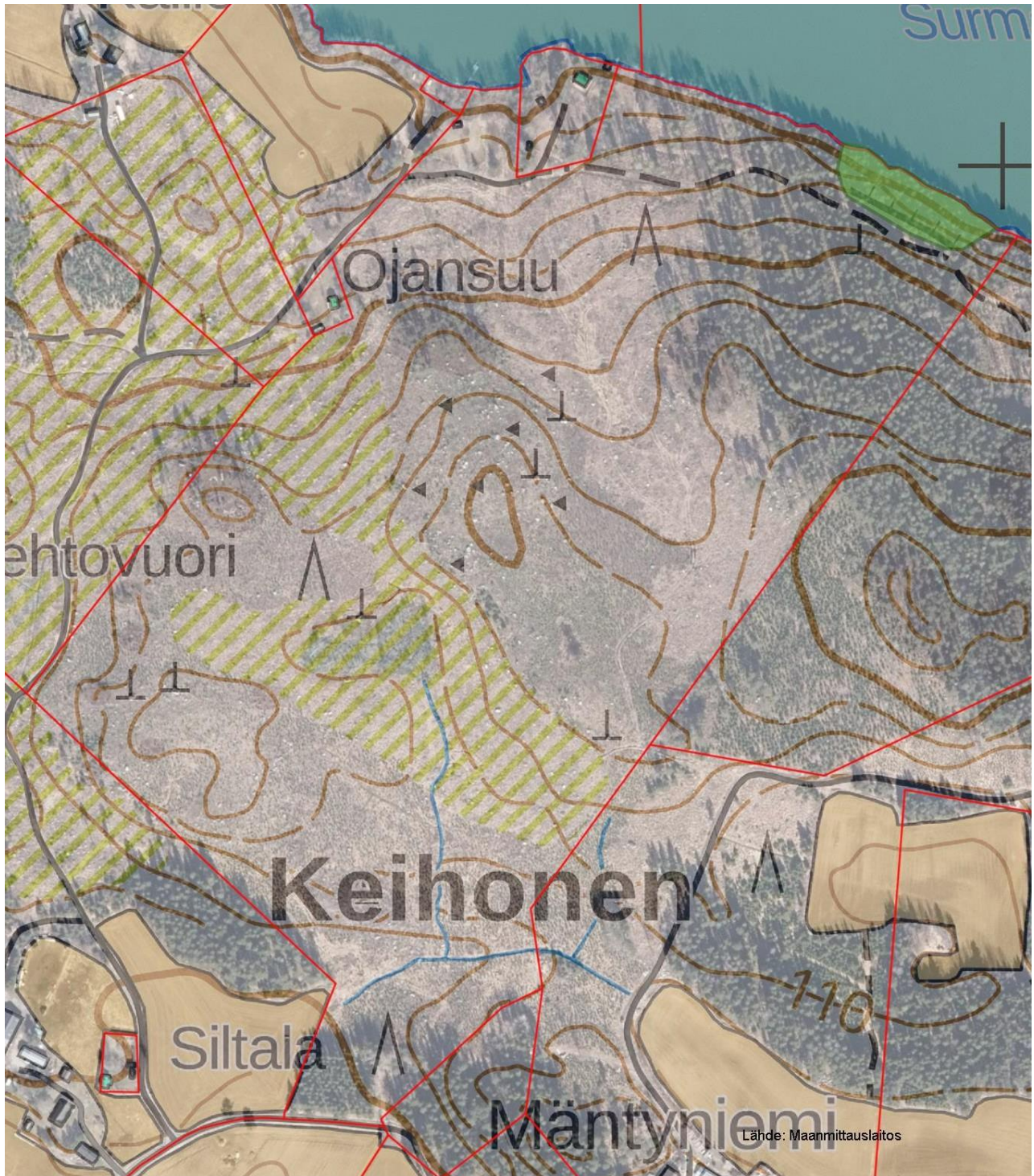
Suurin osa kivikkoisesta kaava-alueesta on hakattu siemenpuuasentoon (raportin kansikuva) ja alueelle on istutettu metsäkuusia (*Picea abies*) ja lehtikuusia (*Larix*). Aukolle on jätetty siemenmäntyjen lisäksi kasvamaan joitakin metsähaapoja (*Populus tremula*). Hakkuissa on jätetty pystyyn myös useita koivupötkelöitä. Metsäkastikka (*Calamagrostis arundinacea*) kasvaa alueen kenttäkerroksessa valtalajina.

Aivan rannan läheisyydessä on tuore hakkuu, joka on ollut puustoltaan järeää ja kuusivaltaista mustikkatyyppin kangasta. Rantaan on jätetty metsämäntyjä, metsähaapoja ja koivuja kapeaksi kaistaleeksi (kuva 1). Rannan läheisyydessä havaittiin maastokäynnillä nuori kanahaukka (*Accipiter gentilis*). Laji on arvioitu silmälläpidettäväksi NT.



Kuva 1. Rantaan jätettyjä haapoja, koivuja ja mäntyjä. Taustalla näkyy arvokkaaksi elinympäristöksi rajattu kuusivaltainen metsä. Vesilahti 17.10.2020 © Petri Parkko

Rannan läheisyydessä on lohcareista muodostunut pieni jyrkänne (kartta 1). Rantaviivan ja jyrkänteen välisessä rinteessä kasvaa varttunutta metsäkuusivaltaista metsää mustikkatyyppin kankaalla. Kuviolla on vanhoja kantoja, mutta myös paljon kuusilahopuuta. Pohjakerroksessa kasvaa yhtenäisesti metsäsamalia. Jyrkänteen lounaispuolella ollut metsäkuvio (näkyvä ilmakuvassa) oli hakattu siemenpuuasentoon ennen maastokäyntiä.



Kartta 1. Asemakaavoitettava tila, johon on rasteroitu vihreänä arvokkaana elinympäristönä rajattu kuvio.

4. Arvokas elinympäristö

Jyrkänne ja runsaslahopuustoinen metsä (kartta 1)

Sammalpeitteisistä lohkareista muodostuneen jyrkänteen ja rannan välissä on kuvio kuusivaltaista varttunutta sekametsää (kuva 2), jossa on paljon kuusilahopuuta. Sekapuuna kasvavat rauduskoivut ja nuoret metsähaavat. Kuvio on ravinteisuudeltaan mustikkatyyppin kangasta, jonka pohjakerroksessa kasvaa paljon metsäliekosammalta. Varttuneet havupuuvaltaiset tuoreet kankaat on uhanalaiseksi (vaarantunut, vu) arvioitu luontotyyppi.



Kuva 2. Varttunut kuusivaltainen metsä rajattiin kaava-alueen ainoaksi arvokkaaksi elinympäristöksi. Vesilahti 17.10.2020
© Petri Parkko

Metsässä ruokaili lokakuun 2020 maastokäynnillä hippiäisiä (*Regulus regulus*), talitiaisia (*Parus major*) ja sinitiaisia (*Cyanistes caeruleus*), urpiaisia (*Carduelis flammea*) sekä yksi puukiipijä (*Certhia familiaris*).

5. Päätelmät ja suositukset

Natura 2000- ja luonnonsuojelualueet

Kaava-alueella tai sen vaikutusalueella ei ole Natura- tai luonnonsuojelualueita.

EU:n luontodirektiivin IV-liitteen lajit

Liitteessä IV mainittujen lajien lisääntymis- ja levähdyspaikkojen hävittäminen ja heikentäminen on luonnonsuojelulailta kielletty, joten niillä on suuri merkitys kaavoituksessa ja maankäytön suunnittelussa.

Kaava-alueella on ollut ennen hakkuita uhanalaiselle (vaarantunut, vu) IV-liitteen nisäkkäälle liito-oravalle (*Pteromys volans*) sopivaa metsää, mutta tällä hetkellä lajin esiintyminen alueella on hyvin epätodennäköistä. Arvokkaaksi elinympäristöksi rajattu pieni metsäkuvio, jolla kasvaa myös vähän haapaa, voisi sopia lajin ruokailualueeksi. Tämä edellyttäisi kuitenkin elinvoimaista liito-oravakantaa kaava-alueen läheisyydessä sekä puustoisia kulkuyhteyksiä.

Kaikki Suomessa tavatut lepakkolajit on mainittu luontodirektiivin IV-liitteessä. On todennäköistä että kaava-alueella liikkuu lepakoita, mutta suurin osa alueesta on niille liian avointa. Rannan läheisyydessä saattaa lennellä vesisiippoja (*Myotis daubentonii*), mutta kaavalla ei ole niiden lisääntymis- ja levähdyspaikkoihin hävittävää tai heikentävää vaikutusta. Pienimuotoinen rantarakentaminen ei vaikuta merkittävästi myöskään lajin ruokailu- ja siirtymäalueisiin.

Kaava-alueen rannat ovat liian karuja viitasammakon (*Rana arvalis*) sekä IV-liitteen sudenkorentolajien täplälampikorenon (*Leucorrhinia pectoralis*), sirolampikorenon (*L. albifrons*) ja lummelampikorenon (*L. caudalis*) lisääntymiseen.

Kaava-alue on tällä hetkellä liian avoin kirjoverkkoperhoselle (*Euphydryas maturna*), joka suosii elinympäristöinänsä erilaisia, toukkien ravintokasveja kangasmaitikkaa (*Melampyrum pratense*) tai metsämaitikkaa (*M. sylvaticum*) kasvavia, puoliavoimia metsäelinympäristöjä.

Arvokkaat elinympäristöt

Alueelta rajattiin yksi arvokkaaksi elinympäristöksi luokiteltava kohde (kartta 1), joka pyritään jättämään kokonaan rakentamisen ja hakkuiden ulkopuolelle. Ympäröivien taimikoiden kasvettua sillä voi olla paikallisesti suuri merkitys luonnon monimuotoisuudelle.

6. Lähteet

Hyvärinen, E., Juslen, A., Kemppainen, E., Uddström, A. & Liukko, U.-M. 2019: Suomen lajien uhanalaisuus – Punainen kirja 2019. Ympäristöministeriö & Suomen ympäristökeskus. Helsinki. 704 s.

Kontula, T. & Raunio, A. (toim.) 2018: Suomen luontotyyppien uhanalaisuus 2018. Luontotyyppien punainen kirja – Osa 2: luontotyyppien kuvaukset. Suomen ympäristökeskus ja ympäristöministeriö. Helsinki. Suomen ympäristö 5/2018. 925 s.